

<範圍：課本第三章~第四章北非部分、第五章~第六章>

【劃卡代號：52】

班級：

座號：

姓名：

參考範例：

※答案卡限用 2B 鉛筆劃記，答案請劃記明確；若有劃記錯誤，請擦拭乾淨。分數以電腦讀卡分數為準。

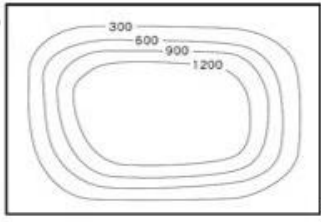
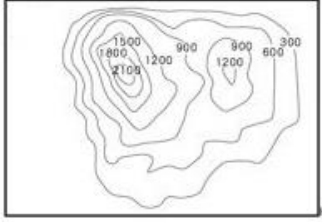
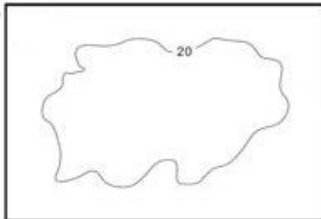
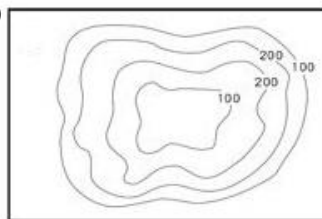
※請作答於答案卷上，考試完畢僅繳交答案卷，請不要填錯格。

一、選擇題(第 1 題 4 分，第 2~33 題 3 分，滿分 100)

1. 下列有關非洲位置的敘述，何者正確？

- (A) 0° 緯線貫穿中央，與臺灣時差約 8 小時
- (B) 東瀕印度洋，西鄰太平洋，北面地中海
- (C) 東北角的蘇伊士運河與紅海為亞非界線
- (D) 行政區大致畫分為東、南、西、北四區

2. 非洲大部分地區多在 500~1000 公尺，平均高度不高且平坦的地形佔全非面積 60% 以上，因該地形面積廣大，故非洲有「○○大陸」之稱。○○所指為何？

- (A) 
- (B) 
- (C) 
- (D) 

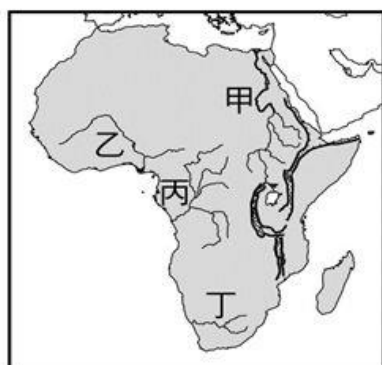
3. 搭乘飛機越過印度洋進入非洲大陸上空，由機窗往下看，地面上有條碩大無比的「刀痕」出現在眼前。此長度約地球周長 1/6，世界最長的裂谷帶，成因為何？

- (A) 火山噴發 (B) 河流侵蝕 (C) 板塊聚合
- (D) 斷層陷落

4. 導致非洲海運交通不便，普遍開發較晚，經濟發展較慢的主因為何？

- (A) 撒哈拉沙漠阻隔南北交通往來
- (B) 高原直逼海崖，海岸陡峭平直
- (C) 多大河出海，沿岸易泥沙淤積
- (D) 面積廣大港口分散，不易串連

5. 右圖為非洲河流分布圖。埃及面積有 100 萬平方公里，境內黃沙無垠，90% 的人口都居住在寬約 16 公里的河谷及開羅以下的三角洲此狹窄綠帶上，西諺所說：「尼羅河上午乾涸，埃及下午死亡。」



尼羅河位於右圖中何處？

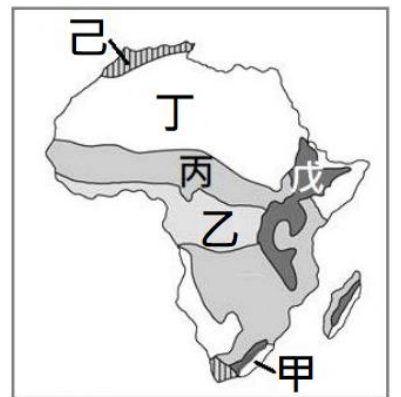
- (A) 甲 (B) 乙 (C) 丙 (D) 丁

6. 古尼羅河每年定期氾濫，帶來肥沃土壤及充足水源，造就繁盛的古埃及文明。古尼羅河定期氾濫，是因中上游流經哪個氣候區？(A) 熱帶雨林 (B) 熱帶莽原 (C) 高地氣候 (D) 夏雨型暖溫帶氣候

7. 「亞斯文高壩」興建以調節世界最長河的水量，解決河川氾濫的問題，下列何者「並非」其造成的影響？

- (A) 農業灌溉面積及糧食產量增加
- (B) 可利用水位的高低落差來發電
- (C) 泥沙淤積河口三角洲面積變大
- (D) 土壤沃度降低，肥料支出增加

※右圖為非洲氣候分布圖，請參考右圖回答第 8~12 題：



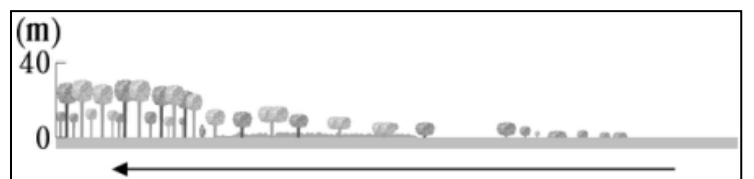
8. 圖中哪個氣候區可見到動物大遷徙的景觀？

- (A) 乙 (B) 丙 (C) 丁 (D) 戊

9. 承上題，該氣候區主要降水類型為何？

- (A) 低氣壓籠罩的對流雨
- (B) 高低壓交會的鋒面雨
- (C) 迎西風抬升的地形雨 (D) 熱低壓發展成颱風雨

10. 植被類型會隨氣候環境的差異而變化，下圖中由右至左的植被變化示意圖，最可能出現在上圖中的哪條路線？(A) 甲乙丙 (B) 乙丙丁 (C) 丙丁己 (D) 丁丙乙



11. 圖中各氣候區與其重要作物的配對，何者正確？

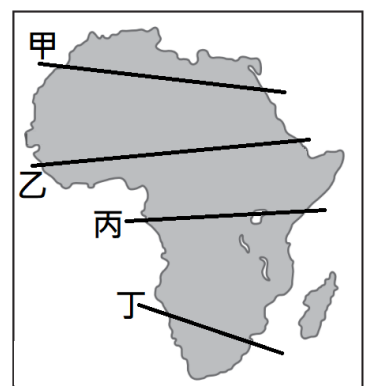
- (A) 甲：橄欖 (B) 乙：棉花 (C) 丁：樹薯 (D) 戊：咖啡

12. 圖中「甲」氣候區主要降水來源為何？

- (A) 東南信風 (B) 東北信風 (C) 赤道低壓
- (D) 副熱帶高壓

13. 非洲的綠色長城計畫，規劃種植一條寬 15 公里，長約 7,700 公里的樹牆，該計畫主要目的在防止沙漠範圍持續向南擴張。此「綠色長城」最可能位於右圖中何處？

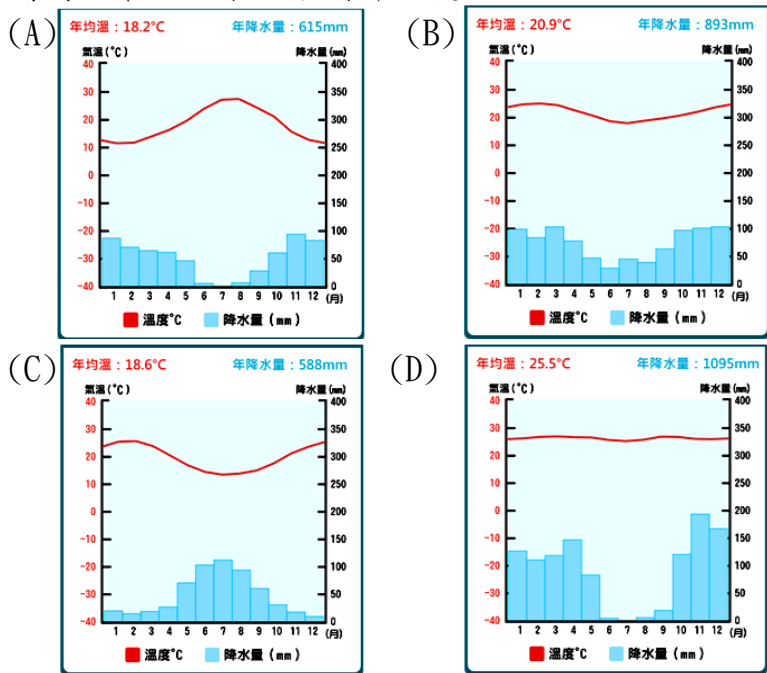
- (A) 甲 (B) 乙 (C) 丙 (D) 丁



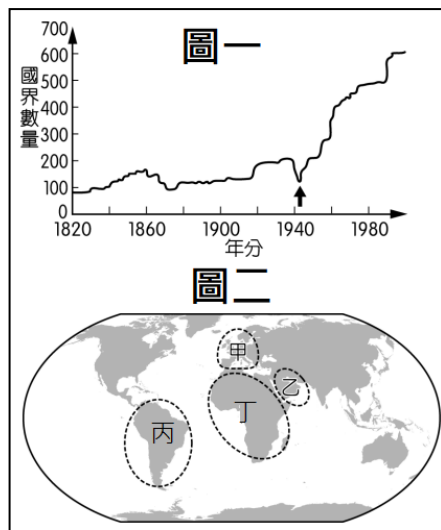
14. 承上題右圖，下列關於非洲各族群與文化的敘述何者正確？

- (A) 甲線以北自古受南歐文化影響，多信仰伊斯蘭教
- (B) 甲-乙區間自然環境隔絕造成南北族群文化的差異
- (C) 丙為非洲南北族群文化分界線，以南多部族社會
- (D) 屬於南島語族的馬拉加西人主要分布於丁線以南

15. 「非洲腳印」專門代理來自南非的葡萄酒，其代理的葡萄酒最可能來自下列哪個氣候區？



※圖(一)為近兩百年來國界數量的變化，圖(二)為世界地圖，請參考兩張圖回答第 16~17 題：



16. 圖(二)中哪洲的國家大量獨立，使圖(一)中的國家數量自箭頭所指處後出現顯著成長？
(A)甲 (B)乙 (C)丙 (D)丁

17. 承上題，該洲許多新興國家獨立時，往往沿用殖民時期列強畫分的勢力範圍為國界，導致獨立後常因國內複雜的民族組成而動盪不安。當年列強多以何者為畫分殖民地範圍的基準？
(A)宗教信仰 (B)河流流向 (C)山脈走向 (D)經度緯度

18. 右圖為非洲著名的博物館，白人及非白人參觀者的入口被分隔開。該博物館介紹某國曾長期實行種族隔離政策的生活面貌、不公平的情況和抗爭勝利的歷程。欲參觀該博物館應至下列何國？



(A)剛果 (B)南非 (C)辛巴威 (D)索馬利亞

19. 右圖為非洲某傳統生活方式的分布圖，此傳統生活方式最可能是？
(A)游耕 (B)游牧 (C)綠洲農業 (D)熱帶栽培業



20. 承上題，下列關於此生活方式的敘述何者正確？

(A)精耕細作高度集約 (B)實施於人口密集區
(C)合乎生態平衡原則 (D)以外銷為主要導向

※巧克力是廣受喜愛的甜點，然而，鮮少人知道其生產過程是一連串的非非法行為所致。可可樹適合生長在陽光和雨水充足的潮濕地區，目前世界上大約 70% 可可豆都來自西非和中非。為了增加產量，導致該區雨林覆蓋面積快速下降。

農民從可可果取出可可豆後裝袋後運送到樹林外的店家，此時來自不同樹林的可可豆會全部混在一起，這也是可可豆來源難以追蹤的原因。接著，可可豆會被賣給食品農業大廠，如 Barry Callebaut、嘉吉，最後他們才會將可可豆賣給大眾所熟知的企業，像是雀巢、Hershey、Mars。可可豆的供應鏈非常不透明，幾乎難以追蹤來源，大企業雖提出解決童工剝削的計畫，但也承認他們並不確定自家可可的來源是否有牽涉到童工。

可可農場年收入僅有約 1900 美元(新台幣約 59000 元)，童工對農場老闆而言是最廉價的非法勞動力。迄今仍有數百萬貧困孩童被迫從事開墾雨林、噴灑農藥、搬運重達四十幾公斤的可可豆等粗重工作。

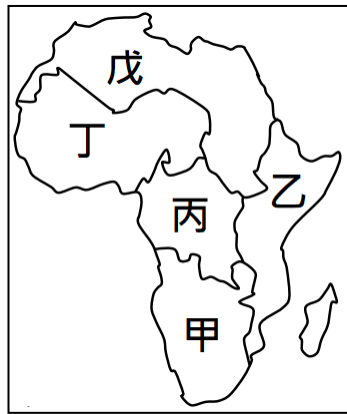
沒有父母會希望自己的孩子犧牲上學時間從事高危險的工作，這是逼不得已下的選擇。若可



可豆的成交價格提高，或許這些孩子就能夠到學校上學。除了指望企業能夠確實執行提出的計畫外，消費者也應該更加謹慎購買選擇的產品，避免在享受的同時成為加害者。請根據上述資料回答第 21~24 題：

21. 下列哪個緯度區間最適合可可樹生長？
(A) 10°N~10°S (B) 20°N~30°N (C) 30°S~40°S (D) 40°N~60°N
22. 根據上文敘述，以可可豆外銷為主要收入來源的農業具有下列哪項特性？
(A) 多與西方殖民者合資生產
(B) 大量生產且作物種類多元
(C) 需要大量且廉價的勞動力
(D) 專業化、機械化、商業化
23. 生產可可雖可增加外匯，但也產生不少負面影響下列何者「並非」生產可可造成的負面影響？
(A) 過度灌溉造成土壤鹽鹼化及荒漠化現象
(B) 拉大國際貧富差距，貧者愈貧富者愈富
(C) 經濟作物排擠糧食生產，無法自給自足
(D) 砍伐原始森林導致生態破壞，氣候異常
24. 可採取何種做法，在保護當地農民利潤的同時，解決因生產可可而導致的各種問題？
(A) 跨國企業主導生產到包裝所有過程
(B) 轉種其它糧食作物取代熱帶栽培業
(C) 自鄰國引進勞力滿足國內產業需求
(D) 購買有公平貿易認證的巧克力產品

※右圖為非洲分區圖，請參考右圖回答第 25~27 題：

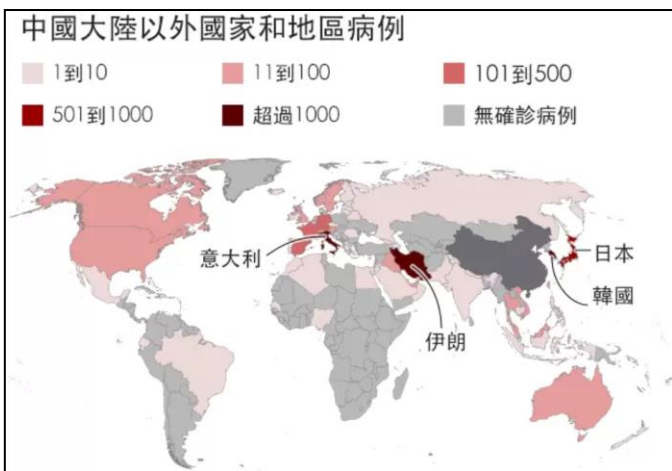


25. 「吉力馬札羅咖啡」產自坦尚尼亞東北部的吉力馬札羅山，肥沃的火山灰孕育出葡萄酒和水果的香氣，令人回味無窮。該咖啡產自圖中何區？
 (A)甲 (B)乙 (C)丙 (D)戊

26. 位於尼日河三角洲的奈及利亞盛產石油，號稱「非洲石油小巨人」。下列關於該國的敘述何者「錯誤」？

- (A)位於圖中丁區，為 OPEC 眾多成員之一
 (B)石油出口是唯一收入來源，經濟不穩定
 (C)2021 年取代南非成漢南非洲最大經濟體
 (D)為降低對石油的依賴，積極發展科技產業

27. 約翰尼斯堡是某國最大的都市與經濟、文化中心，也是世界上最大的黃金和鑽石貿易中心。因蘊藏且大量出產黃金，被形容為現代的「黃金國」。約翰尼斯堡位於圖中何區？ (A)甲 (B)丙 (C)丁 (D)戊



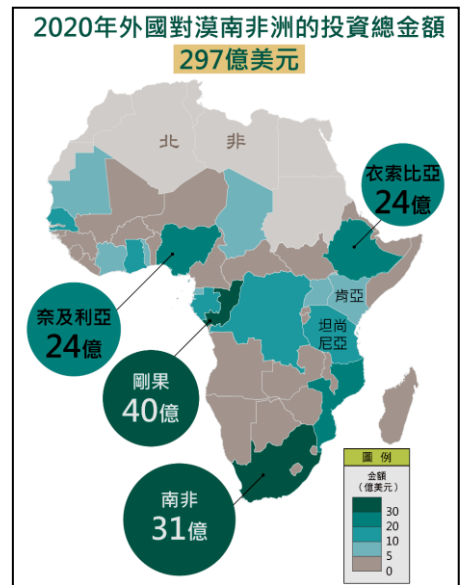
28. 上圖為 2020 年 3 月，WHO 公佈世界各國新冠肺炎染疫人數，顏色愈深代表染疫人數愈多。圖中顯示，非洲除少數國家外，多無確診病例。非洲各國在新冠肺炎爆發初期能躲過一劫的可能原因為何？

- (A)衛生教育普及積極防疫
 (B)氣候炎熱病毒難以生存
 (C)人口總數少且分布稀疏
 (D)普遍缺乏基礎交通建設

29. 「撒赫爾」在阿拉伯語意指「邊緣」，即撒哈拉沙漠以南，沙漠氣候與莽原氣候間的過渡帶。此區地形單調、植被稀疏，降水量少且變率大，產業活動以畜牧業為主，局部地區雨季時會發展小規模農業。當地居民在雨水豐富的年分會大規模開墾與增加牲口數量，此舉將導致何種環境問題？

- (A)雨林縮小 (B)氣候異常 (C)沙漠擴大
 (D)環境汙染

※右圖為 2020 年外國投資漢南非洲金額圖，請參考該圖回答第 30~32 題：



30. 每隔 31 秒，一件知名品牌新款運動褲，經過自動化成衣產線快速產出，經過海運，最快一週後能到歐洲賣場銷售。這條台灣紡織業客製化的產線，由 39 個工作站組成，每站工人只做一個單純的車縫動作，接著進入下個工作站，以確保成衣生產秒速愈快、成本愈低，愈有競爭力。上述為台灣知名紡織大廠宏遠在衣索比亞工廠的生產流程，宏遠選擇在此設廠的區位優勢為何？

- (A)技術 (B)勞力 (C)原料 (D)交通

31. 一份報告顯示：剛果要求中國投資者在 2008 年簽訂的「基建換礦產協議」中，再增加 170 億美元的投資，雙方目前正在重新協商該協議。中國在剛果投資的最可能是下列哪項產業？

- (A)瓶蓋加工 (B)石化工業 (C)晶片製造
 (D)生態旅遊

32. 國外的資金和技術投入，帶動非洲經濟發展，但也可能造成何種影響？

- (A)引進國際移工使糧食短缺
 (B)人口密集疾病傳染率升高
 (C)國界糾紛及族群衝突頻仍
 (D)喪失礦產、主權的控制權

33. 聯合國於 2022 年 4 月發表的氣候報告指出，非洲極具發展再生能源的優勢，現今許多非洲國家正從石化能源全力轉型再生能源，此舉將帶來大量職缺，有望創造當地就業機會，達成能源及就業問題的雙贏。根據非洲的自然環境判斷，下列何者「並非」其發展再生能源的重點項目？

- (A)太陽能 (B)水力能 (C)生質能 (D)地熱能